

# บทที่ 1

## บทนำ

### 1.1. ความเป็นมาของการจัดทำรายงาน

สืบเนื่องจากนางดารารัตน์ สรรค์พฤกษ์สิน (เดิมเป็นของนายจรัส เยาวรัตน์ ก่อนมีการโอนประทานบัตรเป็นของ นางดารารัตน์ สรรค์พฤกษ์สิน) ได้ยื่นรายงานการประเมินผลกระทบสิ่งแวดล้อม (เดิมเรียก รายงานการวิเคราะห์ผลกระทบสิ่งแวดล้อม) โครงการเหมืองแร่หินอุตสาหกรรมชนิดหินปูน เพื่ออุตสาหกรรมก่อสร้าง ประทานบัตรที่ 31171/16476 นางดารารัตน์ สรรค์พฤกษ์สิน ตั้งอยู่ที่ หมู่ที่ 6 ตำบลแม่กา และหมู่ที่ 2 ตำบลจำปาหวาย อำเภอเมืองพะเยา จังหวัดพะเยา

มอบหมายให้ บริษัท พี.เอส.พี. ไมนิ่งแอนด์เอ็นไวรอนเม้นท์ทอลเอ็นจิเนียริ่ง จำกัด ผู้ได้รับมอบหมาย ให้เป็นผู้ดำเนินการจัดทำรายงานผลการปฏิบัติตามมาตรการป้องกันและแก้ไขผลกระทบสิ่งแวดล้อมและ มาตรการติดตามตรวจสอบผลกระทบสิ่งแวดล้อม เพื่อเสนอหน่วยงานที่เกี่ยวข้อง โดยจัดทำตามมาตรการ ป้องกันและแก้ไขผลกระทบสิ่งแวดล้อม ตามเงื่อนไขแนบท้ายของสำนักบริหารสิ่งแวดล้อม กรมอุตสาหกรรม พื้นฐานและการเหมืองแร่

### 1.2. รายละเอียดโครงการโดยสังเขป

- |                      |   |
|----------------------|---|
| 1.ชื่อโครงการ        | โครงการเหมืองแร่หินอุตสาหกรรมชนิดหินปูนเพื่ออุตสาหกรรมก่อสร้าง ประทานบัตรที่ 31171/16476 นางดารารัตน์ สรรค์พฤกษ์สิน (เดิมเป็นของ นายจรัส เยาวรัตน์ ก่อนมีการโอนประทานบัตรเป็นของ นางดารารัตน์ สรรค์ พฤกษ์สิน) ร่วมแผนผังโครงการทำเหมืองเดียวกันกับ ประทานบัตรที่ 31172/16477 ห้างหุ้นส่วนจำกัด จรัสรัตน์ ประทานบัตรที่ 31173/16478 บริษัท พะเยาธุรกิจ จำกัด ประทานบัตรที่ 31174/16475 บริษัท พะเยาศิลา ภัณฑ์ จำกัด และ ประทานบัตรที่ 31125/16017 บริษัท พิสิษฐ์ธุรกิจ จำกัด |
| 2.สถานที่ตั้ง        | ตั้งอยู่ที่ หมู่ที่ 6 ตำบลแม่กา และหมู่ที่ 2 ตำบลจำปาหวาย อำเภอเมือง พะเยา จังหวัดพะเยา   |
| 3.ชื่อเจ้าของโครงการ | นางดารารัตน์ สรรค์พฤกษ์สิน (เดิมเป็นของนายจรัส เยาวรัตน์ ก่อนมีการ โอนประทานบัตรเป็นของ นางดารารัตน์ สรรค์พฤกษ์สิน)   |
| 4.จัดทำโดย           | บริษัท พี.เอส.พี. ไมนิ่งแอนด์เอ็นไวรอนเม้นท์ทอลเอ็นจิเนียริ่ง จำกัด   |

### 1.3.รายละเอียดของโครงการ

#### 1.3.1. ที่ตั้งพื้นที่โครงการ

พื้นที่ประทานบัตรที่ 31171/16476 นางดาร์รัตน์ สรรค์พฤษสิน มีตำแหน่งที่ตั้งอยู่ในแผนที่ภูมิประเทศของกรมแผนที่ทหาร มาตราส่วน 1 : 50,000 ลำดับชุด L7018 ระวัง 4947 II (จังหวัดพะเยา) อยู่ระหว่างเส้นกริดแนวตั้งที่ 602590-603065 ตะวันออก และเส้นกริดแนวนอน 2107445-2107945 เหนือ ตั้งอยู่ในเขตท้องที่หมู่ที่ 6 ตำบลแม่กา อำเภอเมืองพะเยา จังหวัดพะเยา

#### 1.3.2. ลักษณะภูมิประเทศ

พื้นที่ประทานบัตรที่ 31171/16476 นางดาร์รัตน์ สรรค์พฤษสิน เป็นภูเขาและไหล่เขา อยู่บริเวณทิศเหนือยาวมาถึงตอนกลางของพื้นที่ร่วมแผนผัง ทิศใต้ของประทานบัตรเป็นพื้นที่ราบเชิงเขา จุดสูงสุดอยู่บริเวณยอดเขาทางด้านทิศตะวันออกเฉียงเหนือของพื้นที่ประทานบัตรระดับความสูง 540 เมตร เหนือระดับน้ำทะเลปานกลาง จุดต่ำสุดอยู่ก้นบ่อเหมืองที่อยู่ทางตอนกลางของประทานบัตรมีระดับความสูง 410 เมตรเหนือระดับน้ำทะเลปานกลาง ความแตกต่างระหว่างระดับความสูงในเขตพื้นที่ประทานบัตร ทั้งหมดประมาณ 130 เมตร มีอาณาเขตโดยรอบดังนี้

**ทิศเหนือ** ติดกับ แนวเทือกเขาดอยโตน

**ทิศใต้** ติดกับ พื้นที่เกษตรกรรมปลูกข้าว ข้าวโพด และถั่วเขียว

**ทิศตะวันตก** ติดกับ พื้นที่เกษตรกรรมปลูกข้าว ข้าวโพด ยางพารา และถั่วเขียว

**ทิศตะวันออก** ติดกับ พื้นที่เกษตรกรรมปลูกข้าว ข้าวโพด และถั่วเขียว

#### 1.3.3. การคมนาคมเข้าสู่พื้นที่โครงการ

การเดินทางเข้าสู่พื้นที่โครงการฯ สามารถเดินทางได้สะดวกโดยทางรถยนต์ โดยเริ่มต้นจากตัวจังหวัดพะเยาไปตามเส้นทางหลวงแผ่นดินหมายเลข 1 (พะเยา-ลำปาง) ถึงหลักกิโลเมตรที่ 725 เลี้ยวซ้ายเข้าซอยบ้านโทกหวาก-บ้านจำป่าหวาย เป็นถนนลาดยาง ระยะทางประมาณ 1.4 กิโลเมตร ถึงสามแยกแล้วเลี้ยวขวาไปตามทางถนนลาดยาง เป็นระยะทางประมาณ 3.2 กิโลเมตร ถึงสามแยกแล้วเลี้ยวซ้ายไปตามถนนลูกรัง เป็นระยะทางประมาณ 2.2 กิโลเมตร จะถึงเขตพื้นที่โครงการกลุ่มเหมืองแร่ดอยโตน

#### 1.3.4. การใช้ประโยชน์พื้นที่

พื้นที่ประทานบัตรที่ 31171/16476 นางดาร์รัตน์ สรรค์พฤษสิน ประกอบด้วยพื้นที่ที่มีการทำเหมืองมาแล้ว (เนื้อที่ประมาณ 42-0-45 ไร่) และปัจจุบันมีการใช้ประโยชน์พื้นที่เพื่อการผลิตหินอุตสาหกรรมชนิดหินปูน เพื่ออุตสาหกรรมก่อสร้าง

## 1.4 แผนการดำเนินการติดตามคุณภาพสิ่งแวดล้อม

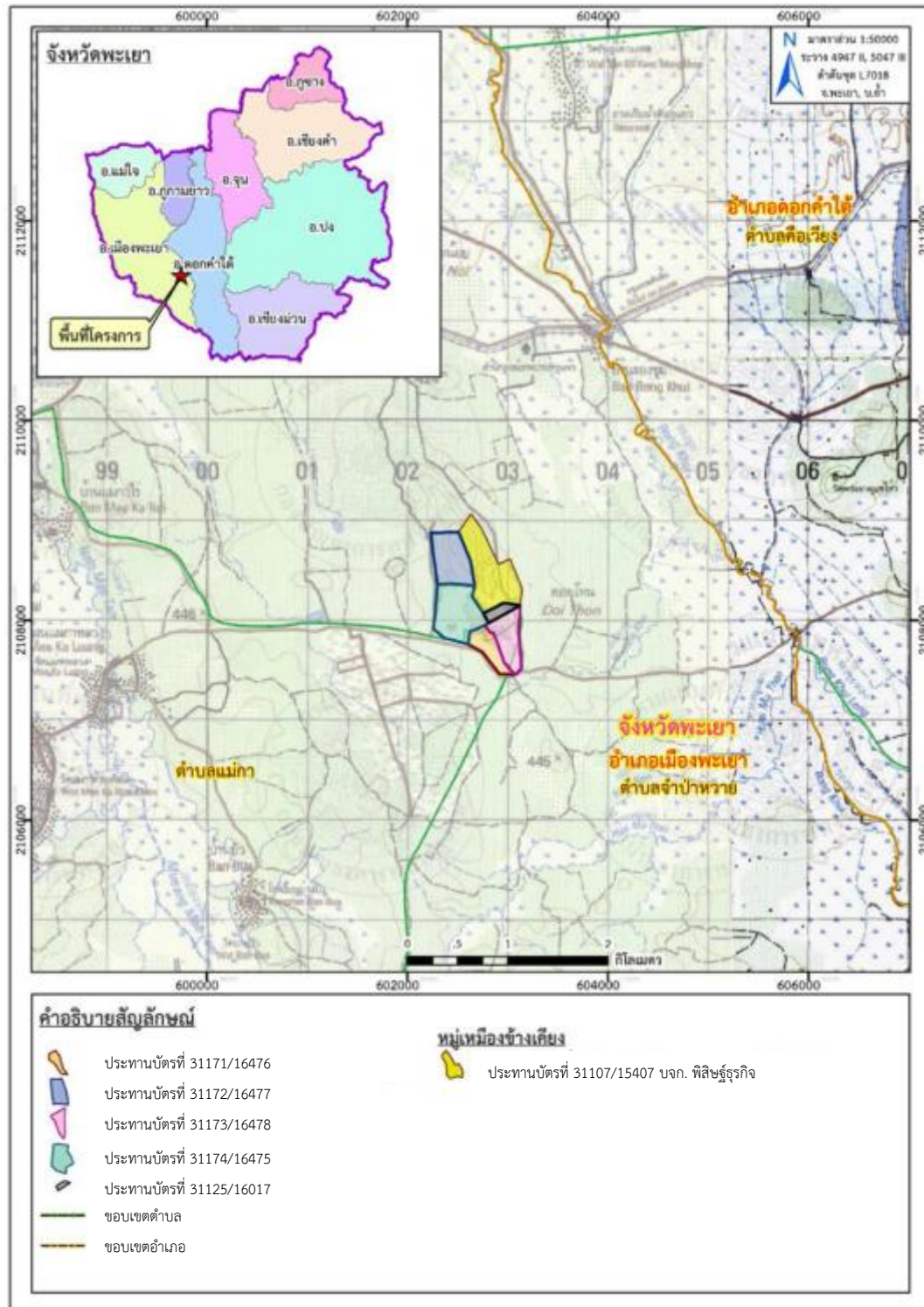
### 1) วัตถุประสงค์การดำเนินงาน

- เพื่อทำการตรวจวัดคุณภาพสิ่งแวดล้อมและผลการปฏิบัติตามมาตรการติดตามตรวจสอบคุณภาพสิ่งแวดล้อม และมาตรการป้องกันและแก้ไขผลกระทบสิ่งแวดล้อม โครงการเหมืองแร่หินอุตสาหกรรมชนิดหินปูนเพื่ออุตสาหกรรมก่อสร้าง ของ ประทานบัตรที่ 31171/16476 นางดารารัตน์ สรรค์พฤษ์สิน (เดิมเป็นของนายจรัล เยาวรัตน์ ก่อนมีการโอนประทานบัตรเป็นของ นางดารารัตน์ สรรค์พฤษ์สิน) ในระยะการดำเนินการทำเหมือง

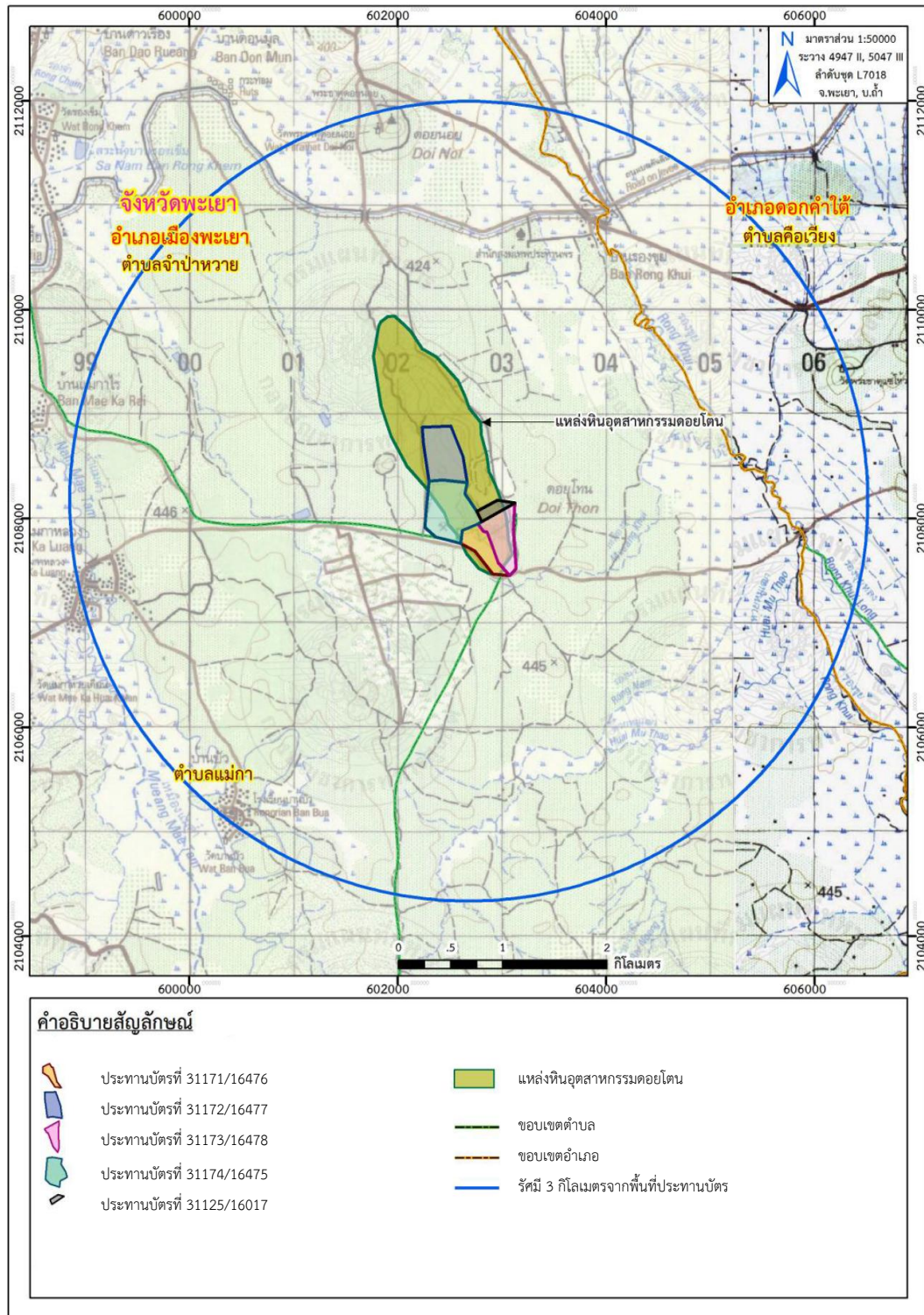
- เพื่อทำการรายงานผลการติดตามตรวจสอบคุณภาพสิ่งแวดล้อมที่ได้มีการเปรียบเทียบกับค่ามาตรฐานที่หน่วยงานราชการกำหนดและเสนอกับองค์กรและหน่วยงานต่างๆ ที่เกี่ยวข้อง ในการปฏิบัติตามเงื่อนไขหรือข้อระเบียบที่กำหนดไว้

### 2) การติดตามคุณภาพสิ่งแวดล้อม

การดำเนินการติดตามคุณภาพสิ่งแวดล้อมในระยะดำเนินการ โครงการเหมืองแร่หินอุตสาหกรรมชนิดหินปูนเพื่ออุตสาหกรรมก่อสร้าง ของ ประทานบัตรที่ 31171/16476 นางดารารัตน์ สรรค์พฤษ์สิน (เดิมเป็นของนายจรัล เยาวรัตน์ ก่อนมีการโอนประทานบัตรเป็นของ นางดารารัตน์ สรรค์พฤษ์สิน) ดังกล่าว มีรายละเอียดดังแสดงไว้ในตารางที่ 1-1



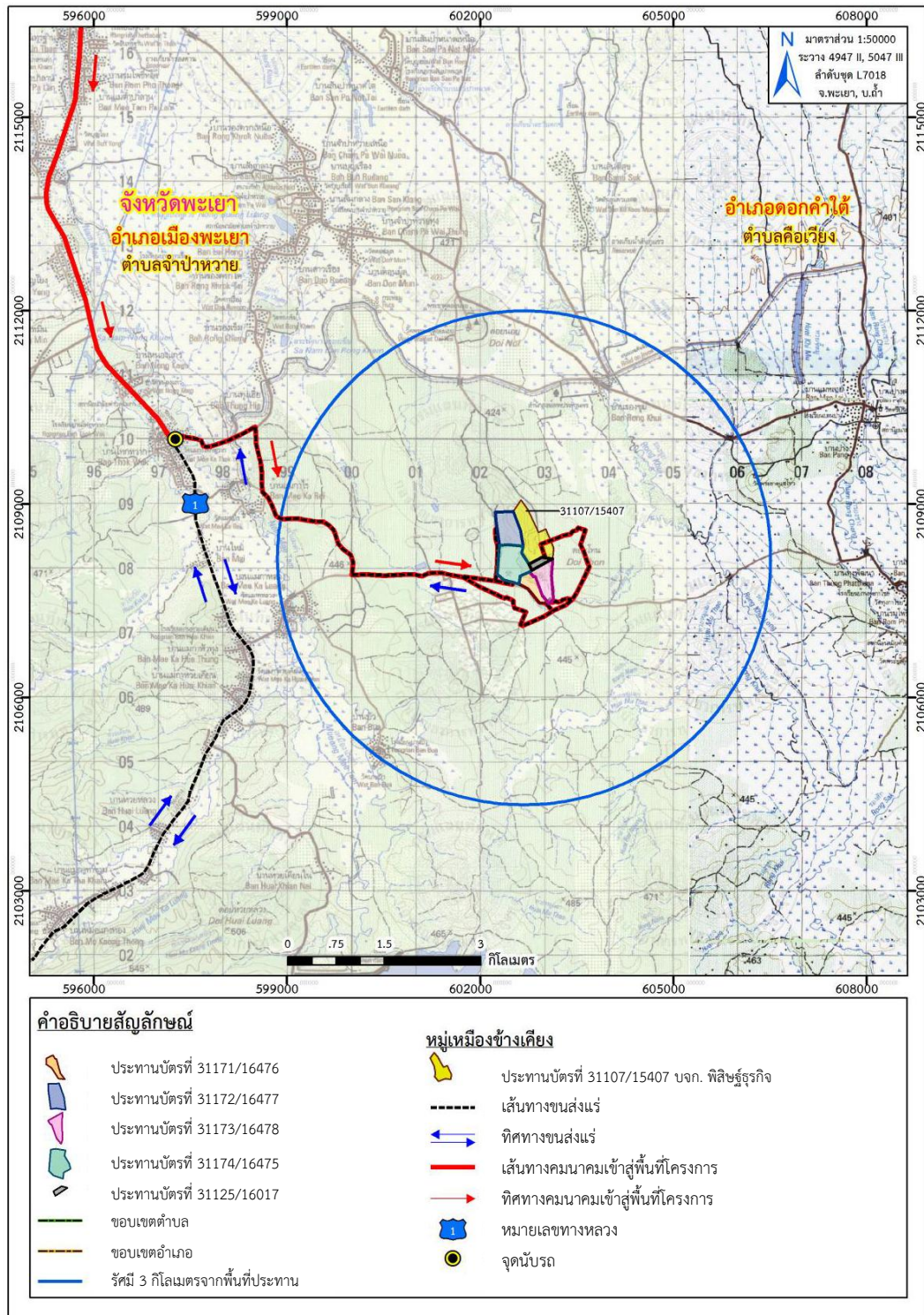
รูปที่ 1-1 แสดงตำแหน่งที่ตั้งของโครงการ บนแผนที่ภูมิประเทศ มาตรฐาน 1:50,000



รูปที่ 1-2 แผนที่แสดงที่ตั้งโครงการบริเวณแหล่งหินอุตสาหกรรมคอยโดน

หมู่ที่ 6 ตำบลแม่กา อำเภอเมือง จังหวัดพะเยา





รูปที่ 1-3 แผนที่แสดงเส้นทางคมนาคมเข้าสู่พื้นที่โครงการ

ตารางที่ 1-1 แผนการดำเนินการตามมาตรการติดตามตรวจสอบผลกระทบสิ่งแวดล้อม

คุณภาพสิ่งแวดล้อม	วิธีการติดตามตรวจสอบ	สถานที่ดำเนินการ	ระยะเวลาและความถี่ในการตรวจวัด
1. คุณภาพอากาศ	- ให้ตรวจวัดค่าความเข้มข้นของฝุ่นละอองรวม (TSP) และค่าความเข้มข้นของฝุ่นละอองขนาดเล็กไม่เกิน 10 ไมครอน (PM10) เฉลี่ยในรอบ 24 ชั่วโมง เป็นระยะเวลา 3 วันต่อเนื่อง โดยใช้เครื่อง High Volume Air Sampler	- จำนวน 8 สถานี ได้แก่ 1. บริเวณวัดร่องขุย 2. บริเวณพระธาตุแจ้งไว 3. บริเวณศูนย์วิจัยและบำรุงพันธุ์สัตว์พะเยา 4. บริเวณชุมชนบ้านบัว 5. โรงโมหินของห้างหุ้นส่วนจำกัดจรัสรัตน์ 6. โรงโมหินของบริษัท พะเยาธุรกิจ จำกัด 7. โรงโมหินของบริษัท พะเยาศิลาภัณฑ์ จำกัด 8. โรงโมหินของบริษัท พิเศษธุรกิจ จำกัด	- ปีละ 2 ครั้ง ใน ช่วงเดือนกุมภาพันธ์ถึงเมษายน จำนวน 1 ครั้ง และในช่วงเดือนกันยายนถึงพฤศจิกายน จำนวน 1 ครั้ง
2. ระดับเสียง	- ให้ติดตามตรวจสอบระดับเสียงเฉลี่ย (Leq) ในรอบ 24 ชั่วโมง และระดับเสียงสูงสุด (Lmax) เป็นเวลา 3 วันต่อเนื่อง โดยใช้เครื่องวัดเสียง (Sound Level Meter)		
3. ความสั่นสะเทือน	- ให้ตรวจวัดแรงสั่นสะเทือน และแรงอัดอากาศจากการใช้วัตถุระเบิดของโครงการ โดยการตรวจวัดค่าความเร็วอนุภาคสูงสุด ค่าความถี่ ค่าการขจัด และค่าแรงอัดอากาศโดยใช้เครื่องมือตรวจวัดแรงสั่นสะเทือน (Vibration Meter)	จำนวน 1 สถานี คือ - บริเวณศูนย์วิจัยและบำรุงพันธุ์สัตว์พะเยา	- ปีละ 2 ครั้ง ใน ช่วงเดือนกุมภาพันธ์ถึงเมษายน จำนวน 1 ครั้ง และในช่วงเดือนกันยายนถึงพฤศจิกายน จำนวน 1 ครั้ง โดยให้ทำการตรวจวัดขณะทำการระเบิด
4. คุณภาพน้ำ	- ให้เก็บตัวอย่างน้ำมาตรวจวิเคราะห์ โดยมีค่าดัชนีที่ทำการตรวจวิเคราะห์ ได้แก่ ค่าความเป็นกรด-ด่าง (pH), ปริมาณตะกอนแขวนลอยทั้งหมด (Total Suspended Solids), ปริมาณตะกอนละลายทั้งหมด (Total Dissolved Solids), ความกระด้างทั้งหมด (Total Hardness), ความขุ่น (Turbidity), ปริมาณซัลเฟต (Sulfate), ปริมาณเหล็กทั้งหมด (Total Iron) และปริมาณ โลหะหนัก (Heavy Metals) ได้แก่ปริมาณ สารหนู (Arsenic), ปริมาณแคดเมียม (Cadmium) และปริมาณตะกั่ว (Lead)	- น้ำผิวดิน จำนวน 3 สถานี ได้แก่ 1. ลำเหมืองขุยทางทิศตะวันออกเฉียงใต้ 2. ชุมเหมืองประทานบัตรที่ 31173/16478 3. ชุมเหมืองประทานบัตรที่ 31174/16475 - น้ำใต้ดิน จำนวน 2 สถานี ได้แก่ 1. น้ำบาดาลบริเวณศูนย์วิจัยและบำรุงพันธุ์สัตว์พะเยา 2. น้ำบาดาลบริเวณชุมชนบ้านร่องขุย	- ปีละ 2 ครั้ง ใน ช่วงเดือนกุมภาพันธ์ถึงเมษายน จำนวน 1 ครั้ง และในช่วงเดือนกันยายนถึงพฤศจิกายน จำนวน 1 ครั้ง
5. อาชีวอนามัย	- ให้ดำเนินการตรวจสอบสุขภาพร่างกายพนักงานของโครงการทุกคนโดยแพทย์อาชีวเวชศาสตร์ ได้แก่ ความสามารถในการได้ยิน ระบบทางเดินหายใจ ระบบประสาทในการรับรู้สมรรถภาพปอด ตรวจความดันโลหิต น้ำตาลในเลือด ดัชนีมวลกาย เป็นต้น เพื่อเป็นข้อมูลพื้นฐานในการเฝ้าระวังต่อไปโดยเจ้าของโครงการต้องปฏิบัติตามพระราชบัญญัติความปลอดภัยอาชีวอนามัย และสภาพแวดล้อมในการทำงานพ.ศ. 2554	- พนักงานของโครงการทุกคน	- ปีละ 1 ครั้ง (เดือนพฤศจิกายน หรือเดือนธันวาคม)

ตารางที่ 1-1 แผนการดำเนินการตามมาตรการติดตามตรวจสอบผลกระทบสิ่งแวดล้อม (ต่อ)

คุณภาพสิ่งแวดล้อม	วิธีการติดตามตรวจสอบ	สถานที่ดำเนินการ	ระยะเวลาและความถี่ในการตรวจวัด
6. การคมนาคม	- ให้ติดตามตรวจสอบสภาพเส้นทางคมนาคมขนส่งของโครงการอย่างสม่ำเสมอ หากบริเวณใดเกิดการชำรุดเสียหายจะต้องร่วมกับหน่วยงานที่เกี่ยวข้องดำเนินการปรับปรุงแก้ไขทันที และสอบถามประชาชนถึงความเดือดร้อนที่ได้รับจากการขนส่งของโครงการ โดยตรวจสอบทุกๆ 1 เดือน หรือทันทีที่ได้รับการร้องเรียนจากประชาชน พร้อมทั้งดูแลรักษาสภาพป้ายเตือนอุบัติเหตุให้อยู่ในสภาพใช้งานได้อย่างมีประสิทธิภาพ	- เส้นทางขนส่งของโครงการ	- ทุก 1 เดือน
7. คุณค่าต่อคุณภาพชีวิต	<ul style="list-style-type: none"> <li>- ให้ศึกษาสภาพเศรษฐกิจและสังคมของชุมชน ได้แก่</li> <li>- สภาพเศรษฐกิจและสังคม</li> <li>- การเปลี่ยนแปลงสภาพเศรษฐกิจและสังคม</li> <li>- ปัญหาผลกระทบที่ได้รับจากการดำเนินโครงการ</li> <li>- ความวิตกกังวลเกี่ยวกับผลกระทบจากการทำเหมือง</li> <li>- ความคิดเห็นต่อโครงการ</li> <li>- ความต้องการของชุมชน</li> <li>- ข้อเสนอแนะที่มีต่อโครงการ</li> </ul>	<ul style="list-style-type: none"> <li>- ชุมชนบริเวณใกล้เคียงพื้นที่โครงการในรัศมี 3 กิโลเมตร ชุมชนที่ตั้งโครงการ รวมถึงผู้นำชุมชน และกลุ่มพื้นที่อ่อนไหว ได้แก่</li> <li>- หมู่ที่ 3, 6 และหมู่ที่ 7 ตำบลแม่กา</li> <li>- หมู่ที่ 2 และหมู่ที่ 10 ตำบลจำปาหวาย</li> <li>- คริวเรือนบริเวณเส้นทางขนส่งแร่หมู่ที่ 4 และหมู่ที่ 6 ตำบลแม่กา</li> </ul>	- ปีละ 1 ครั้ง ตลอดอายุประทานบัตร
8. ทัศนียภาพ	<ul style="list-style-type: none"> <li>- ให้ปฏิบัติตามแผนฟื้นฟูในแต่ละช่วงปี ตามแผนฟื้นฟูการทำเหมือง อย่างเคร่งครัด ดังนี้</li> <li>1) การฟื้นฟูพื้นที่ทำเหมืองในช่วงปีที่ 1 ในช่วงนี้จะทำการปลูกพืชคลุมดิน เช่น หญ้าแฝก พืชตระกูลถั่ว และปลูกไม้ยืนต้นประจำถิ่น เช่น กางเขินมอด จั้วป่า และสัก และพันธุ์ไม้ที่เป็นอาหารสัตว์และนก เช่น มะกอกเกลื่อน ตะคร้อ ฉนวน และเพกา บริเวณคัน ทำนบดิน เนื้อที่ประมาณ 1.86 ไร่</li> <li>- ในช่วงนี้ไม่มีการฟื้นฟูพื้นที่ที่ผ่านการทำเหมือง เนื่องจากเปิดการทำเหมืองต่อเนื่องจากหน้าเหมือง เดิม แต่จะรักษาเสถียรภาพความลาดชันของหน้าเหมืองชั้นบันไดให้มีความเหมาะสม และปลอดภัย เพื่อป้องกันการพังทลาย</li> </ul>	- บริเวณพื้นที่โครงการ	- รายงานผลการดำเนินงานให้สำนักงานนโยบายและแผนทรัพยากรธรรมชาติและสิ่งแวดล้อม และกรมอุตสาหกรรมพื้นฐานและการเหมืองแร่ทราบทุกปี



ตารางที่ 1-1 แผนการดำเนินการตามมาตรการติดตามตรวจสอบผลกระทบสิ่งแวดล้อม (ต่อ)

คุณภาพสิ่งแวดล้อม	วิธีการติดตามตรวจสอบ	สถานที่ดำเนินการ	ระยะเวลาและความถี่ในการตรวจวัด
	<p>- บำรุงรักษาสภาพป่าไม้เดิมในพื้นที่โครงการ รวมพื้นที่ทั้งหมดประมาณ 23.54 ไร่ ให้เจริญงอกงาม อยู่เสมอ ซึ่งหากพบว่ามีต้นไม้ตายให้ทำการปลูกทดแทน โดยปลูกไม้ยืนต้นประจำถิ่น เช่น กางเขมอด จั้วป่า และสัก และพันธุ์ไม้ที่เป็นอาหารสัตว์และนก เช่น มะกอกเกลื้อน ตะคร้อ ฉนวน และเพกา</p> <p>2) การฟื้นฟูพื้นที่ทำเหมืองในช่วงปีที่ 2 ในช่วงนี้ไม่มีการฟื้นฟูพื้นที่ที่ผ่านการทำเหมือง เนื่องจากเปิดการทำเหมืองต่อเนื่องจากหน้าเหมืองเดิม แต่จะรักษาเสถียรภาพความลาดชันของหน้าเหมืองชั้นบันไดให้มีความเหมาะสม และปลอดภัย เพื่อป้องกันการพังทลาย</p> <p>- บำรุงรักษาสภาพป่าไม้เดิมในพื้นที่โครงการ รวมพื้นที่ทั้งหมดประมาณ 25.40 ไร่ ให้เจริญงอกงาม อยู่เสมอ ซึ่งหากพบว่ามีต้นไม้ตายให้ทำการปลูกทดแทน โดยปลูกไม้ยืนต้นประจำถิ่น เช่น กางเขมอด จั้วป่า และสัก และพันธุ์ไม้ที่เป็นอาหารสัตว์และนก เช่น มะกอกเกลื้อน ตะคร้อ ฉนวน และเพกา</p> <p>3) การฟื้นฟูพื้นที่ทำเหมืองในช่วงปีที่ 3 ในช่วงนี้ไม่มีการฟื้นฟูพื้นที่ที่ผ่านการทำเหมือง เนื่องจากเปิดการทำเหมืองต่อเนื่องจากหน้าเหมืองเดิม แต่จะรักษาเสถียรภาพความลาดชันของหน้าเหมืองชั้นบันไดให้มีความเหมาะสม และปลอดภัย เพื่อป้องกันการพังทลาย</p> <p>- บำรุงรักษาสภาพป่าไม้เดิมในพื้นที่โครงการ รวมพื้นที่ทั้งหมดประมาณ 25.40 ไร่ ให้เจริญงอกงาม อยู่เสมอ ซึ่งหากพบว่ามีต้นไม้ตายให้ทำการปลูกทดแทน โดยปลูกไม้ยืนต้นประจำถิ่น เช่น กางเขมอด จั้วป่า และสัก และพันธุ์ไม้ที่เป็นอาหารสัตว์และนก เช่น มะกอกเกลื้อน ตะคร้อ ฉนวน และเพกา</p> <p>4) การฟื้นฟูพื้นที่ทำเหมืองในช่วงปีที่ 4-6 ในช่วงนี้ไม่มีการฟื้นฟูพื้นที่ที่ผ่านการทำเหมือง เนื่องจากเปิดการทำเหมืองต่อเนื่องจากหน้าเหมืองเดิม แต่จะรักษาเสถียรภาพความลาดชันของหน้าเหมืองชั้นบันไดให้มีความเหมาะสม และปลอดภัย เพื่อป้องกันการพังทลาย</p> <p>- บำรุงรักษาสภาพป่าไม้เดิมในพื้นที่โครงการ รวมพื้นที่ทั้งหมดประมาณ 25.40 ไร่ ให้เจริญงอกงาม อยู่เสมอ ซึ่งหากพบว่ามีต้นไม้ตายให้ทำการปลูก</p>		

ตารางที่ 1-1 แผนการดำเนินการตามมาตรการติดตามตรวจสอบผลกระทบสิ่งแวดล้อม (ต่อ)

คุณภาพสิ่งแวดล้อม	วิธีการติดตามตรวจสอบ	สถานที่ดำเนินการ	ระยะเวลาและความถี่ในการตรวจวัด
	<p>ทดแทน โดยปลูกไม้ยืนต้นประจำถิ่น เช่น กางขี้มอด จั้วป่า และสัก และพันธุ์ไม้ที่เป็นอาหารสัตว์และนก เช่น มะกอกเกลื่อน ตะคร้อ ฉนวน และเพกา</p> <p>5) การฟื้นฟูพื้นที่ทำเหมืองในช่วงปีที่ 7-9 ในช่วงนี้ไม่มีการฟื้นฟูพื้นที่ที่ผ่านการทำเหมือง เนื่องจากเปิดการทำเหมืองต่อเนื่องจากหน้าเหมืองเดิม แต่จะรักษาเสถียรภาพความลาดชันของหน้าเหมืองชั้นบันไดให้มีความเหมาะสม และปลอดภัย เพื่อป้องกันการพังทลาย</p> <p>- บำรุงรักษาสภาพป่าไม้เดิมในพื้นที่โครงการ รวมพื้นที่ทั้งหมดประมาณ 25.40 ไร่ ให้เจริญงอกงาม อยู่เสมอ ซึ่งหากพบว่ามีต้นไม้ตายให้ทำการปลูกทดแทน โดยปลูกไม้ยืนต้นประจำถิ่น เช่น กางขี้มอด จั้วป่า และสัก และพันธุ์ไม้ที่เป็นอาหารสัตว์และนก เช่น มะกอกเกลื่อน ตะคร้อ ฉนวน และเพกา</p> <p>6) การฟื้นฟูพื้นที่ทำเหมืองในช่วงปีที่ 10-12 ในช่วงนี้ไม่มีการฟื้นฟูพื้นที่ที่ผ่านการทำเหมืองเนื่องจากเปิดการทำเหมืองต่อเนื่องจากหน้าเหมืองเดิม แต่จะรักษาเสถียรภาพความลาดชันของหน้าเหมืองชั้นบันไดให้มีความเหมาะสม และปลอดภัย เพื่อป้องกันการพังทลาย</p> <p>- บำรุงรักษาสภาพป่าไม้เดิมในพื้นที่โครงการ รวมพื้นที่ทั้งหมดประมาณ 25.40 ไร่ ให้เจริญงอกงาม อยู่เสมอ ซึ่งหากพบว่ามีต้นไม้ตายให้ทำการปลูกทดแทน โดยปลูกไม้ยืนต้นประจำถิ่น เช่น กางขี้มอด จั้วป่า และสัก และพันธุ์ไม้ที่เป็นอาหารสัตว์และนก เช่น มะกอกเกลื่อน ตะคร้อ ฉนวน และเพกา</p> <p>7) การฟื้นฟูพื้นที่ทำเหมืองในช่วงปีที่ 13-15 ในช่วงนี้ไม่มีการฟื้นฟูพื้นที่ที่ผ่านการทำเหมือง เนื่องจากเปิดการทำเหมืองต่อเนื่องจากหน้าเหมืองเดิม แต่จะรักษาเสถียรภาพความลาดชันของหน้าเหมืองชั้นบันไดให้มีความเหมาะสม และปลอดภัย เพื่อป้องกันการพังทลาย</p> <p>- บำรุงรักษาสภาพป่าไม้เดิมในพื้นที่โครงการ รวมพื้นที่ทั้งหมดประมาณ 25.40 ไร่ ให้เจริญงอกงาม อยู่เสมอ ซึ่งหากพบว่ามีต้นไม้ตายให้ทำการปลูกทดแทน โดยปลูกไม้ยืนต้นประจำถิ่น เช่น กางขี้มอด จั้วป่า และสัก และพันธุ์ไม้ที่เป็นอาหารสัตว์และนก เช่น มะกอกเกลื่อน ตะคร้อ ฉนวน และเพกา</p>		

ตารางที่ 1-1 แผนการดำเนินการตามมาตรการติดตามตรวจสอบผลกระทบสิ่งแวดล้อม (ต่อ)

คุณภาพสิ่งแวดล้อม	วิธีการติดตามตรวจสอบ	สถานที่ดำเนินการ	ระยะเวลาและความถี่ในการตรวจวัด
	<p>8) การฟื้นฟูพื้นที่ทำเหมืองในช่วงปีที่ 16-18 ในช่วงนี้ไม่มีการฟื้นฟูพื้นที่ที่ผ่านการทำเหมือง เนื่องจากเปิดการทำเหมืองต่อเนื่องจากหน้าเหมืองเดิม แต่จะรักษาเสถียรภาพความลาดชันของหน้าเหมืองชั้นบันไดให้มีความเหมาะสมและปลอดภัย เพื่อป้องกันการพังทลาย</p> <p>- บำรุงรักษาสภาพป่าไม้เดิมในพื้นที่โครงการ รวมพื้นที่ทั้งหมดประมาณ 25.40 ไร่ ให้เจริญงอกงาม อยู่เสมอ ซึ่งหากพบว่าไม้ต้นไม้ตายให้ทำการปลูกทดแทน โดยปลูกไม้ยืนต้นประจำถิ่น เช่น กางเขมอด จั้วป่า และสัก และพันธุ์ไม้ที่เป็นอาหารสัตว์และนก เช่น มะกอกเกลื้อน ตะคร้อ ฉนวน และเพกา</p> <p>9) การฟื้นฟูพื้นที่ทำเหมืองในช่วงปีที่ 19-21 ในช่วงนี้ไม่มีการฟื้นฟูพื้นที่ที่ผ่านการทำเหมือง เนื่องจากเปิดการทำเหมืองต่อเนื่องจากหน้าเหมืองเดิม แต่จะรักษาเสถียรภาพความลาดชันของหน้าเหมืองชั้นบันไดให้มีความเหมาะสมและปลอดภัย เพื่อป้องกันการพังทลาย และจะมีการปรับสภาพพื้นที่บริเวณชั้นบันไดที่ผ่านการทำเหมืองแล้ว เนื้อที่ประมาณ 1.52 ไร่</p> <p>- บำรุงรักษาสภาพป่าไม้เดิมในพื้นที่โครงการ รวมพื้นที่ทั้งหมดประมาณ 25.40 ไร่ ให้เจริญงอกงามอยู่ เสมอ ซึ่งหากพบว่าไม้ต้นไม้ตายให้ทำการปลูกทดแทน โดยปลูกไม้ยืนต้นประจำถิ่น เช่น กางเขมอด จั้วป่า และสัก และ พันธุ์ไม้ที่เป็นอาหารสัตว์และนก เช่น มะกอกเกลื้อน ตะคร้อ ฉนวน และเพกา</p> <p>10) การฟื้นฟูพื้นที่ทำเหมืองในช่วงปีที่ 22-24 ในช่วงนี้ไม่มีการฟื้นฟูพื้นที่ที่ผ่านการทำเหมือง เนื่องจากเปิดการทำเหมืองต่อเนื่องจากหน้าเหมืองเดิม แต่จะรักษาเสถียรภาพความลาดชันของหน้าเหมืองชั้นบันไดให้มีความเหมาะสมและปลอดภัย เพื่อป้องกันการพังทลาย และจะมีการปรับสภาพพื้นที่บริเวณชั้นบันไดที่ผ่านการทำเหมืองแล้ว เนื้อที่ประมาณ 1.25 ไร่</p> <p>- บำรุงรักษาสภาพป่าไม้เดิมในพื้นที่โครงการ รวมพื้นที่ทั้งหมดประมาณ 25.40 ไร่ ให้เจริญงอกงามอยู่ เสมอ ซึ่งหากพบว่าไม้ต้นไม้ตายให้ทำการปลูกทดแทน โดยปลูกไม้ยืนต้นประจำถิ่น เช่น กางเขมอด จั้วป่า และสัก และ พันธุ์ไม้ที่เป็นอาหารสัตว์และนก เช่น มะกอกเกลื้อน ตะคร้อ ฉนวน และเพกา</p>		

ตารางที่ 1-1 แผนการดำเนินการตามมาตรการติดตามตรวจสอบผลกระทบสิ่งแวดล้อม (ต่อ)

คุณภาพสิ่งแวดล้อม	วิธีการติดตามตรวจสอบ	สถานที่ดำเนินการ	ระยะเวลาและความถี่ในการตรวจวัด
	<p>11) การฟื้นฟูพื้นที่ทำเหมืองในช่วงปีที่ 25 สิ้นสุดการทำเหมือง ในช่วงนี้ไม่มี การฟื้นฟูพื้นที่ที่ผ่านการทำเหมืองเนื่องจากเปิดการทำเหมืองต่อเนื่องจากหน้าเหมืองเดิม แต่จะรักษาเสถียรภาพความลาดชันของหน้าเหมืองชั้นบันไดให้มีความเหมาะสม และปลอดภัย เพื่อป้องกันการพังทลาย</p> <p>- บำรุงรักษาสภาพป่าไม้เดิมในพื้นที่โครงการ รวมพื้นที่ทั้งหมดประมาณ 25.40 ไร่ ให้เจริญงอกงามอยู่เสมอ ซึ่งหากพบว่ามีต้นไม้ตายให้ทำการปลูกทดแทน โดยปลูกไม้ยืนต้นประจำถิ่น เช่น กางเขมอด จั้วป่า และสัก และ พันธุ์ไม้ที่เป็นอาหารสัตว์และนก เช่น มะกอกเกลื้อน ตะคร้อ ฉนวน และเพกา</p> <p>12) การฟื้นฟูพื้นที่ทำเหมืองในช่วงปีที่ 26 ปรับสภาพพื้นที่เก็บกองเปลือกดิน คุรระบายน้ำ และถนน ทำการปลูกพืชคลุมดิน เช่น หญ้าแฝก พืช ตระกูลถั่ว และ ปลูกไม้ยืนต้นประจำถิ่น เช่น กางเขมอด จั้วป่า และสัก และพันธุ์ไม้ที่เป็นอาหาร สัตว์และนก เช่น มะกอกเกลื้อน ตะคร้อ ฉนวน และเพกา เพื่อฟื้นฟูสภาพป่าไม้ให้กลับคืนสู่ธรรมชาติ (เนื้อที่ประมาณ 3.20 ไร่)</p> <p>- บริเวณพื้นที่ผ่านการทำเหมือง เนื้อที่ประมาณ 27.38 ไร่ และบ่อดัก ตะกอน (13) เนื้อที่ประมาณ 0.53 ไร่ จะพัฒนาเป็นแหล่งกักเก็บน้ำ สาธารณประโยชน์เพื่อเป็นแหล่งน้ำสำหรับการเกษตรของชุมชน โดยการ ออกแบบพื้นที่ริมตลิ่งให้คำนึงถึงความปลอดภัยและความหลากหลายทางชีวภาพ โดยปรับให้มี Slope ที่ไม่อันตราย คือไม่ลาดชันมากเกินไป (ให้มีความชันของหน้าชั้นบันได (Bench Slope) ประมาณ 70-80 องศา มีความลาดชันรวม (Overall Slope) ของหน้าเหมืองไม่เกิน 45 องศา) และให้ปลูกไม้เถา หญ้าแฝก และหญ้าอื่นๆ ตามชายขอบริมน้ำ จากชนิดไม้ที่ขึ้นริมตลิ่งจากการสำรวจพันธุ์ไม้ตามลำคลอง เช่น หญ้าปล้อง ไคร้หน้า บอน ผักบุ้ง และแพงพวยน้ำ เป็นต้น และให้ทั้งหินบริเวณขอบบ่อเหมืองรับน้ำเพื่อให้เกิดผิวที่เป็นหลุมเป็นบ่อ และมีความขรุขระ เพื่อชะลอความ แรงของน้ำที่ไหลลงชุมชนเมือง และเพื่อให้เกิดแอ่งขนาดเล็กตามธรรมชาติสำหรับการอยู่อาศัยของสัตว์สะเทินน้ำสะเทินบก และการอยู่อาศัยของแมลง เพื่อให้ระบบนิเวศมีความหลากหลายทาง</p>		



ตารางที่ 1-1 แผนการดำเนินการตามมาตรการติดตามตรวจสอบผลกระทบสิ่งแวดล้อม (ต่อ)

คุณภาพสิ่งแวดล้อม	วิธีการติดตามตรวจสอบ	สถานที่ดำเนินการ	ระยะเวลาและความถี่ในการตรวจวัด
	<p>ชีวภาพ ต้องมีการตรวจสอบคุณภาพน้ำในบ่อให้อยู่ในเกณฑ์มาตรฐานคุณภาพน้ำผิวดิน ตามประกาศคณะกรรมการตามประกาศคณะกรรมการสิ่งแวดล้อมแห่งชาติ ฉบับที่ 8 พ.ศ. 2537 ก่อนที่จะอนุญาตให้นำน้ำไปใช้ประโยชน์ โดยการตรวจวัดค่าความเป็นกรด-ด่าง (pH) ปริมาณ ตะกอนแขวนลอย (Suspended Solids) ปริมาณตะกอนละลายทั้งหมด (Total Dissolved Solids) ความกระด้าง ทั้งหมด (Total Hardness) ความขุ่น (Turbidity) ปริมาณซัลเฟต (Sulfate) ปริมาณเหล็กทั้งหมด (Total Iron) และ ปริมาณ โลหะหนัก (Heavy Metals) ได้แก่ ปริมาณสารหนู (Arsenic) ปริมาณแคดเมียม (Cadmium) และปริมาณ ตะกั่ว (Lead) แต่หากตรวจสอบพบว่าคุณภาพน้ำไม่เหมาะสมกับการนำไปใช้ประโยชน์หรือเป็นอันตรายต่อสิ่งมีชีวิต ต้องติดประกาศ “ห้ามใช้น้ำ” ให้เห็นอย่างชัดเจนในทุกด้าน รวมทั้งแจ้งให้ประชาชนในพื้นที่ข้างเคียงรับทราบด้วย และต้องทำการปรับปรุงคุณภาพน้ำให้อยู่ในเกณฑ์มาตรฐานที่หน่วยงานราชการกำหนด ก่อนที่จะอนุญาตให้นำไปใช้ประโยชน์ต่อไป</p>		